

PROVENT

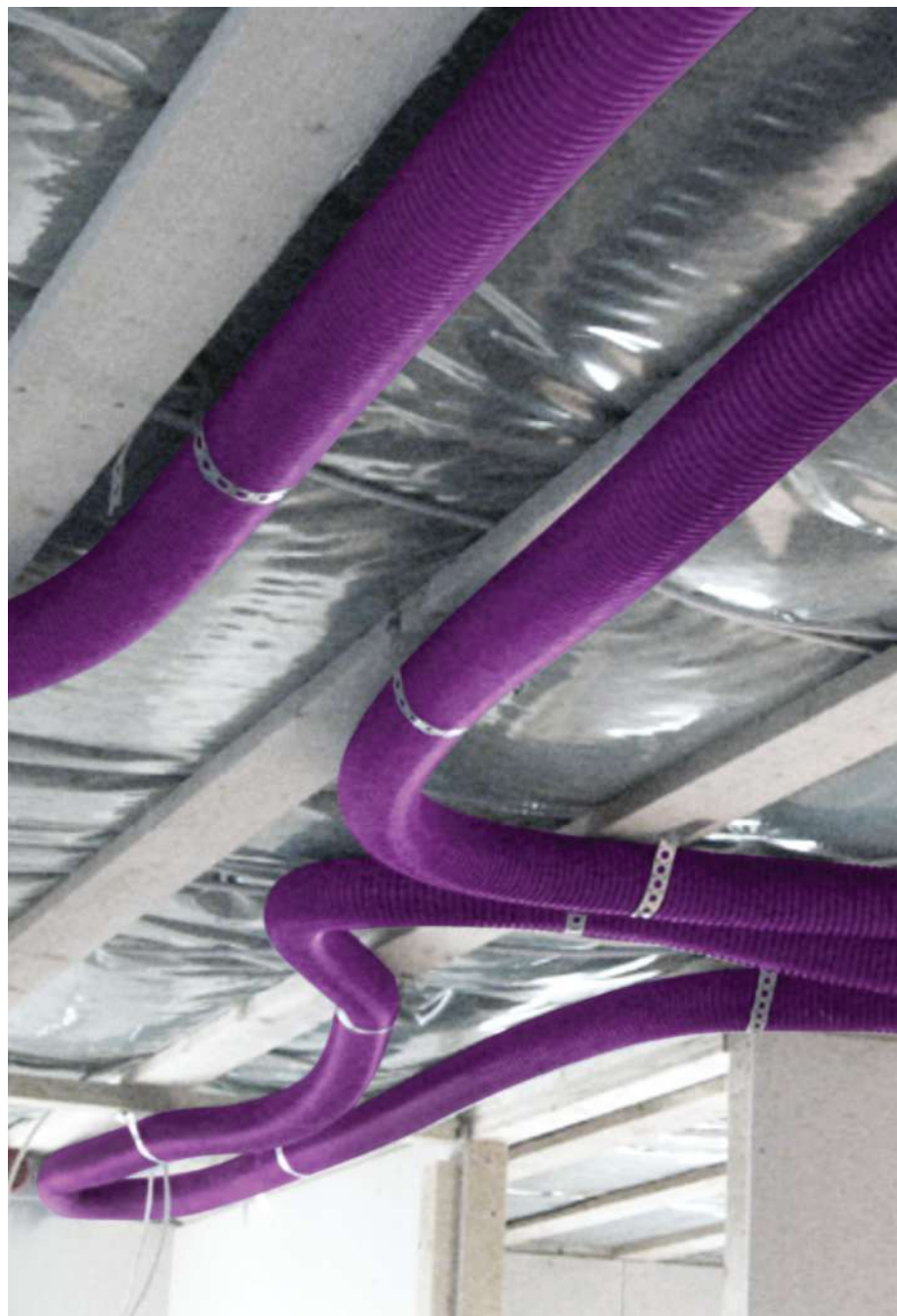
Свежий воздух в вашем доме

РУКОВОДСТВО ПО МОНТАЖУ

PROVENT МОНТАЖ

ИНСТРУКЦИЯ

- 1 Всегда проверяйте перед установкой, что компоненты системы Provent не были повреждены во время перевозки, убедитесь в их чистоте.
- 2 При сборке рекомендуется использовать звездообразную схему монтажа воздуховодов. При такой схеме система будет симметричной, а воздуховоды максимально короткими. Для ускорения монтажа система воздуховодов может быть собрана на полу. Затем воздуховоды и коллекторы могут быть подняты и закреплены на потолке.
- 3 Коллекторы и плenumы укомплектованы монтажными фланцами для удобной сборки. Для надежного и герметичного соединения гибкого вентканала в монтажном фланце, необходимо вставить уплотнительное кольцо Provent SL 75 в первую канавку на конце воздуховода. Чтобы избежать залама уплотнительного кольца и для более легкой установки, кольцевое уплотнение рекомендуется смазать силиконовым гелем для пластиковых труб и резиновых соединений или смочить водой.
- 4 По окончании монтажа, свободные концы воздуховодов, пустые фланцы плenumов и коллекторов, анемостаты и прочие незакрытые элементы системы должны быть защищены от пыли и других загрязнений до момента ввода системы в эксплуатацию.
- 5 Чтобы контур пароизоляции здания был герметичен насколько это возможно, рекомендуется осуществлять монтаж системы воздуховодов Provent либо полностью внутри, либо полностью снаружи слоя пароизоляции. Во втором случае все места прохода плenumов через пароизоляцию требуется тщательно и герметично проклеить.
- 6 После монтажа, необходимо проверить герметичность всех стыков и элементов системы, при необходимости произвести дополнительную герметизацию. Пусконаладку системы вентиляции необходимо проводить до закрытия элементов системы отделкой.



УСТАНОВКА РАСПРЕДЕЛИТЕЛЬНЫХ КОЛЛЕКТОРОВ И ПЛЕНУМОВ

- Если коллекторы или пленумы укомплектованы пластиковыми фланцами, установите их и убедитесь в их надежном креплении. Установите уплотнительное кольцо фланца Provent SF 75 в паз и нанесите на уплотнитель силиконовую смазку Provent GR. **Рисунки 1-2**

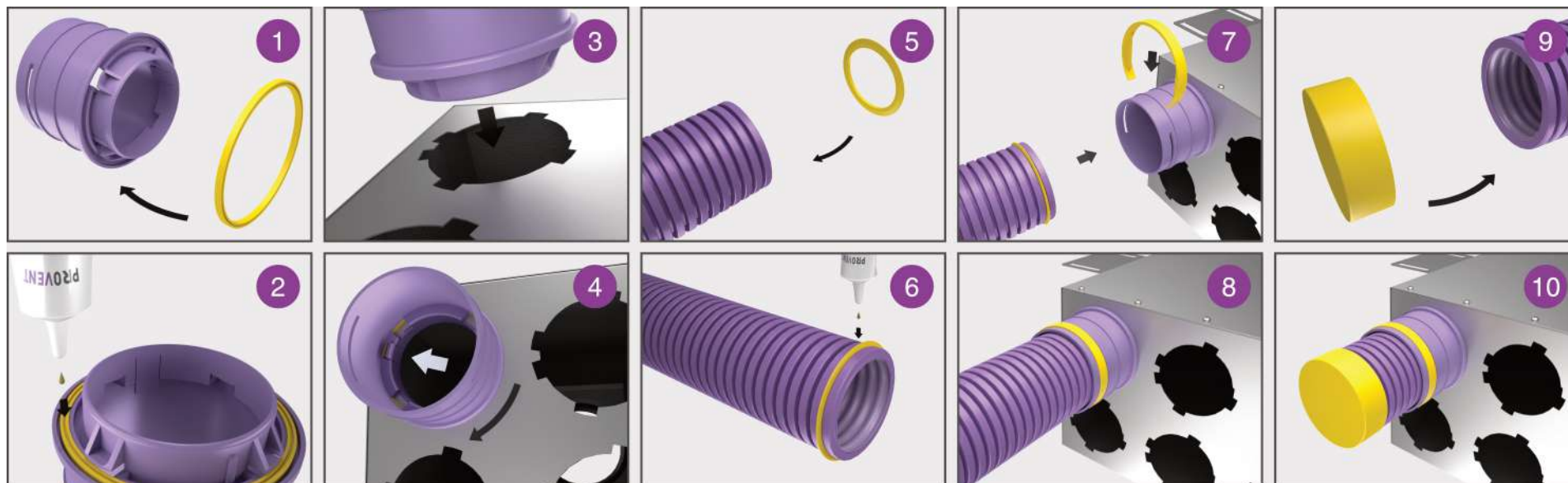
- Вставьте фланец в коллектор/пленум, нажмите на пластиковый стопор внутри фланца и поверните его на 30° по часовой стрелке до упора. **Рисунки 3-4**

- В первую канавку вентиляционного канала при каждом присоединении устанавливается уплотнительное кольцо Provent SL 75, на которое наносится силиконовая смазка Provent GR. **Рисунки 5-6**

- После установки кольцевого уплотнения и нанесения смазки, воздуховод Provent RP 75 вставляется во фланец коллектора и фиксируется замком Provent LK 75. **Рисунки 7-8**

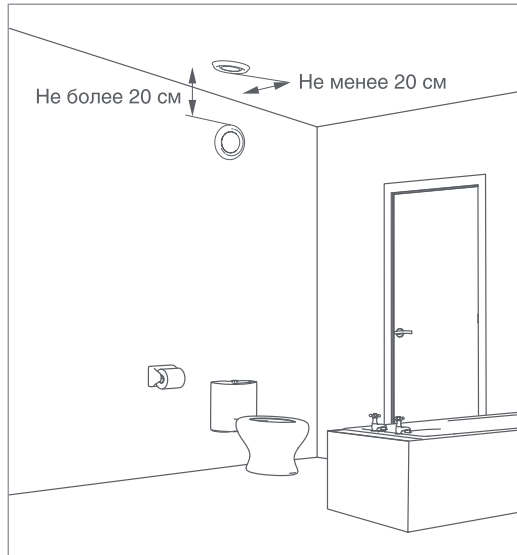
- Если какой-то из фланцев на коллекторе или пленуме не используется для подключения, его необходимо закрыть, используя отрезок вентиляционного канала Provent RP 75 длиной 10 см и заглушку трубы Provent OP 75. **Рисунки 9-10**

- Пленумы и коллекторы необходимо закрепить на поверхности прежде, чем присоединять к ним воздуховоды. Воздуховоды не должны испытывать натяжение. Анемостаты и диффузоры устанавливаются в монтажные пленумы.



УСТАНОВКА АНЕМОСТАТОВ

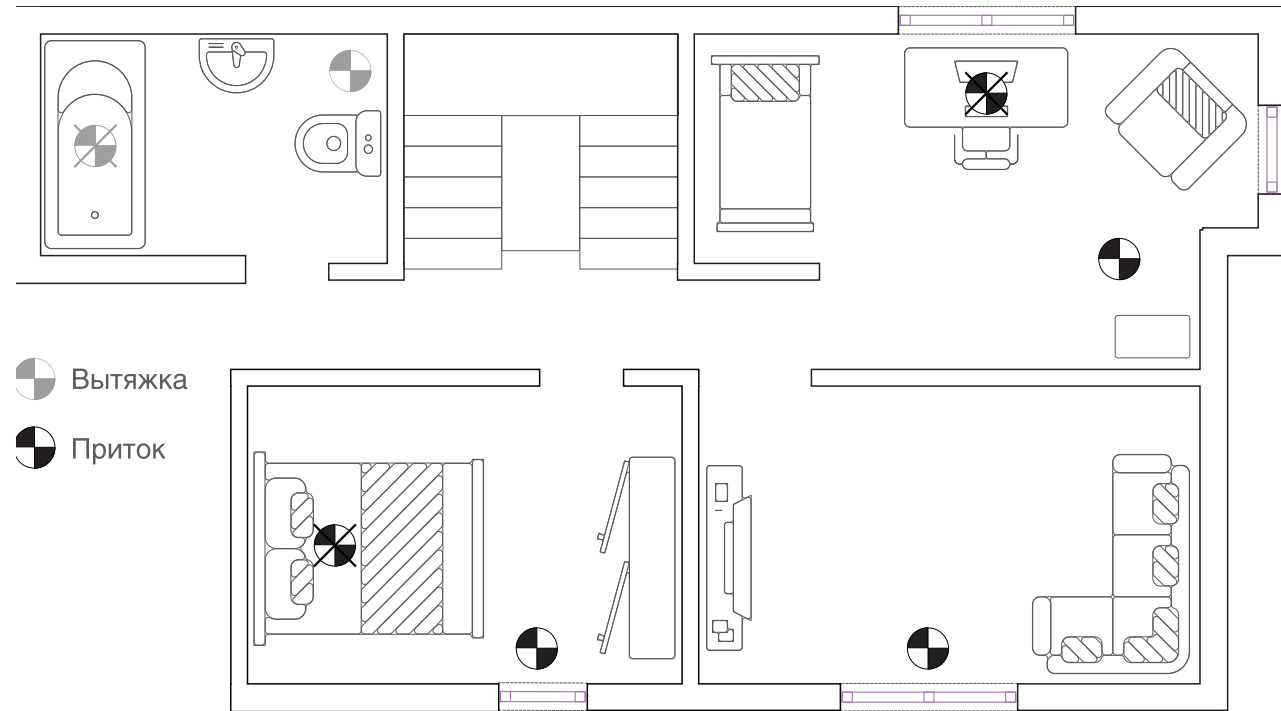
Расположение вытяжного анемостата



Расположение приточного анемостата



Рекомендации по расположению приточных и вытяжных анемостатов



ВАРИАНТЫ МОНТАЖА

УСТАНОВКА НАД ПОДВЕСНЫМ ПОТОЛКОМ ИЛИ В НИШЕ

Если воздуховоды установлены в теплом пространстве, теплоизоляция не требуется. Тем не менее, необходимо использовать изоляцию от конденсата, если воздуховоды будут использоваться для охлажденного воздуха.

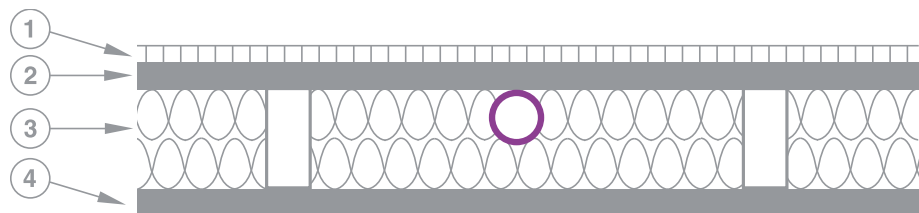
УСТАНОВКА В КРОВЛЕ И НА ЧЕРДАКЕ

Если воздуховоды установлены в слое утеплителя крыши, рекомендуется их прокладка снаружи слоя пароизоляции. Никакой дополнительной изоляции не требуется. Любые проходы сквозь пароизоляционный слой должны быть загерметизированы.

УСТАНОВКА В МЕЖЭТАЖНОМ ПЕРЕКРЫТИИ

Воздуховоды также могут быть установлены в межэтажных перекрытиях (см. рис)

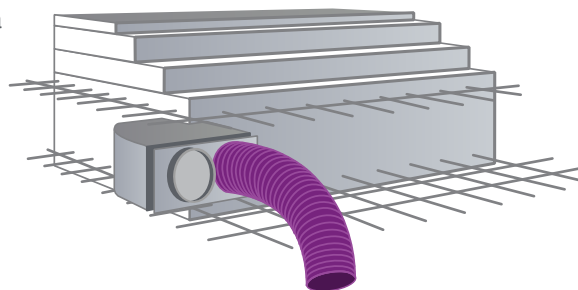
1. Напольное покрытие
2. Фанера/ОСП или гипсовый лист
3. Вентканал Provent в слое утеплителя
4. Потолок



УСТАНОВКА ПРИ ЗАЛИВКЕ БЕТОНОМ

Система каналов Provent может быть установлена как в несущую плиту, так и в слое стяжки. Зафиксируйте каналы с помощью монтажной ленты. После установки всех компонентов вентиляционной системы, положите арматуру и залейте бетон.

1. Бетонная несущая плита
2. Звукоизоляции в случае необходимости
3. Цементная стяжка
4. Напольное покрытие
5. Вентканал Provent

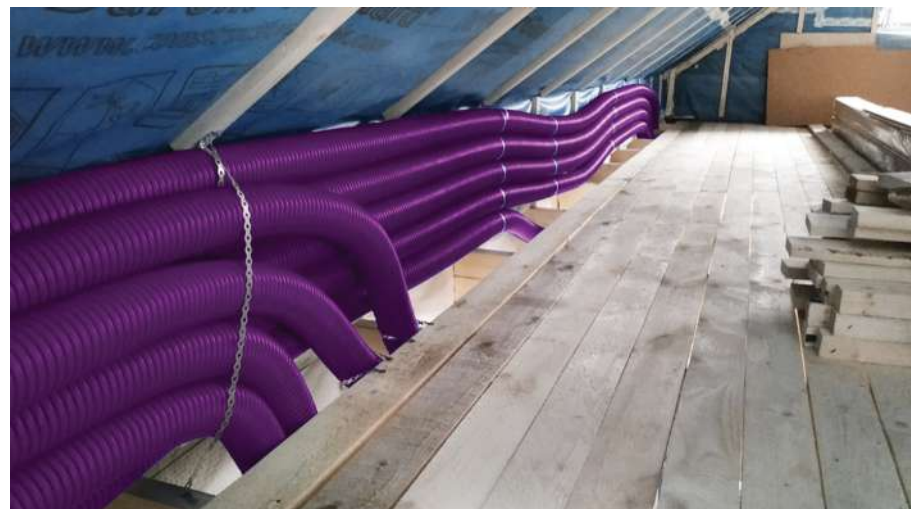


ИЗОЛЯЦИЯ ВОЗДУХОВОДОВ PROVENT НА ХОЛОДНОМ ЧЕРДАКЕ И В ХОЛОДНЫХ ПОМЕЩЕНИЯХ

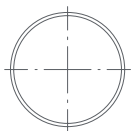
Если воздуховоды Provent установлены внутри теплого контура здания, то пароизоляционный слой остается неповрежденным. Это сводит к минимуму потери тепла из системы воздуховодов зимой.

Кроме того, холодопроизводительность вентиляционной установки летом не тратится на охлаждение горячего чердака. Если воздуховоды Provent установлены на чердаке в слое утеплителя близко к теплому контуру, обычно не требуется никакой дополнительной изоляции.

Если же воздуховод установлен далеко от теплого контура, должна быть обеспечена соответствующая теплоизоляция поверх воздуховода. Монтажные плenumy должны быть закреплены к несущим конструкциям крыши. Место, где 125 мм труба проходит сквозь слой пароизоляции, должно быть надежно загерметизировано.

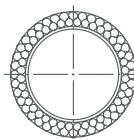


Вентканалы в теплых помещениях



Температура воздуха, проходящего по вентканалам **выше +17°C.**

- Приточный канал
- Вытяжной канал
- Изоляция не требуется



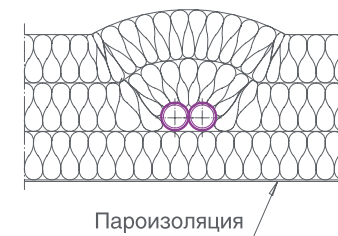
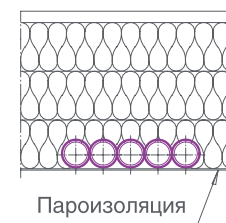
Температура воздуха, проходящего по вентканалам **ниже +17°C, например, кондиционируемый воздух.**

- Приточный канал к вентустановке
- Вытяжной канал к вентустановке
- Вспененная изоляция (2 см)

Вентканалы в холодных помещениях (на холодном чердаке или над теплоизоляцией крыши)

- Приточный канал
- Вытяжной канал

Теплоизоляция крыши



ВНИМАНИЕ! Приточные и вытяжные каналы, идущие с улицы к вентмашине, никогда не должны устанавливаться в слое утеплителя!

PROVENT

ООО «Инженерные решения»

Санкт-Петербург, Красногвардейская пл., д. 3, лит. Е, оф. Е3 177

+7 812 213 6878

info@provent.ru

www.provent.ru